



SCUOLA SUPERIORE PER MEDIATORI
LINGUISTICI
PADOVA

Riviera Tito Livio, 43 – 35123 Padova

PROTOCOLLO DI
GESTIONE DEL RISCHIO DA SARS-COV-2



1 Premessa

Il virus SARS COV-2, secondo la classificazione ai sensi dell'allegato XLVI del D. Lgs. 81/2008, rientra negli agenti biologici del "gruppo 4": è quindi un agente biologico che può provocare malattie gravi in soggetti umani e costituisce un serio rischio per i lavoratori. Inoltre, può presentare un elevato rischio di propagazione nella comunità e non sono disponibili, di norma, efficaci misure profilattiche o terapeutiche.

La principale misura organizzativa per il contenimento del contagio dal virus Sars-CoV-2 è il mantenimento della distanza interpersonale di almeno 1 metro (criterio di distanza droplet).

Per dare attuazione a tale misura, il Legale Rappresentante/Direttore generale riorganizza gli spazi, compatibilmente con la natura delle attività e regola l'accesso a spazi comuni: area di ingresso /di uscita, accoglienza, servizi igienici, spazi destinati allo svago o simili, amministrazione, limitando il numero di presenze contemporanee, il tempo di permanenza massima e dando in ogni caso disposizioni di rispettare il criterio di distanza droplet. Risulta pertanto di fondamentale importanza, il monitoraggio continuo del rispetto delle regole definite dal Ministero della Salute, dal Decreto della Presidenza del Consiglio dei Ministri del 26.04.2020 e dal "Protocollo condiviso di regolamentazione delle misure per il contrasto e il contenimento della diffusione del virus Covid-19 negli ambienti di lavoro" del 24.04.2020 e dalle indicazioni operative dell'Istituto Superiore della Sanità. Per l'obiettivo è stato preso come riferimento, inoltre il "PROTOCOLLO D'INTESA PER GARANTIRE L'AVVIO DELL'ANNO ACCADEMICO NEL RISPETTO DELLE REGOLE DI SICUREZZA PER IL CONTENIMENTO DELLA DIFFUSIONE DI COVID-19" protocollo per dare l'attuazione alle indicazioni impartite con successivi atti del CTS (Comitato Tecnico Scientifico) del 28 maggio 2020 e il DECRETO MINISTERIALE n. 39 del 26.06.2020 e le "LINEE GUIDA DELL' ISTITUTO SCOLASTICO DELLA REGIONE DEL VENETO" del 27.08.2020.

Si ricorda che nel rispetto delle indicazioni sul distanziamento fisico, la gestione degli alunni con disabilità certificata dovrà essere pianificata anche in riferimento alla numerosità, alla tipologia di disabilità, alle risorse professionali specificatamente dedicate, garantendo in via prioritaria la didattica in presenza. Si ricorda che, in coerenza con il DPCM 17 maggio sopra riportato, non sono soggetti all'obbligo di utilizzo della mascherina gli studenti con forme di disabilità non compatibili con l'uso continuativo della mascherina. Per l'assistenza di studenti con disabilità certificata, non essendo sempre possibile garantire il distanziamento fisico dallo studente, potrà essere previsto per il personale l'utilizzo di ulteriori dispositivi.



**VALUTAZIONE DEL RISCHIO DI ESPOSIZIONE
A SARS COV-2 E MISURE DI PREVENZIONE E
PROTEZIONE**

Rev. 00 02/10/2020
Pag. 3 di 52

Nello specifico in questi casi il lavoratore potrà usare unitamente alla mascherina chirurgica, fatto salvo i casi sopra menzionati, guanti in nitrile e dispositivi di protezione per occhi, viso e mucose. Nell'applicazione delle misure di prevenzione e protezione si dovrà necessariamente tener conto delle diverse disabilità presenti.

In riferimento a quanto indicato nella Circolare del Ministero della Salute del 09.03.2020 si riportano di seguito i criteri per inquadrare i contatti, evidenziando che il collegamento epidemiologico (considerando sia la diffusione globale, sia la diffusione locale) può essere avvenuto entro un periodo di 14 giorni prima dell'insorgenza della malattia nel caso in esame.



Contatto stretto ad alto rischio di esposizione (definizione integrata secondo le indicazioni internazionali):

- una persona che vive nella stessa casa di un caso di COVID-19;
- una persona che ha avuto un contatto fisico diretto con un caso di COVID-19 (es. stretta di mano);
- una persona che ha avuto un contatto diretto non protetto con le secrezioni di un caso di COVID-19 (es. toccare a mani nude fazzoletti di carta usati);
- una persona che ha avuto un contatto diretto (faccia a faccia) con un caso di COVID-19, a distanza minore di 2 metri e di durata maggiore di 15 minuti;
- una persona che si è trovata in un ambiente chiuso (es. aula, sala riunioni, sala d'attesa, veicolo) con un caso di COVID-19 per almeno 15 minuti, a distanza minore di 2 metri;
- un insegnante sanitario o altra persona che fornisce assistenza diretta ad un caso di COVID-19 o personale di laboratorio addetto alla manipolazione di campioni di un caso di COVID-19 senza l'impiego dei dispositivi di protezione individuale (DPI) raccomandati o mediante l'utilizzo di DPI non idonei;
- una persona che abbia viaggiato seduta in aereo nei due posti adiacenti, in qualsiasi direzione, di un caso di COVID-19, i compagni di viaggio o le persone addette all'assistenza e i membri dell'equipaggio addetti alla sezione dell'aereo dove il caso indice era seduto (qualora il caso indice abbia una sintomatologia grave o abbia effettuato spostamenti all'interno dell'aereo determinando una maggiore esposizione dei passeggeri, considerare come contatti stretti tutti i passeggeri seduti nella stessa sezione dell'aereo o in tutto l'aereo).

La diffusione dell'infezione da SARS-CoV-2 rappresenta una questione di salute pubblica, pertanto la gestione delle misure preventive e protettive deve necessariamente seguire i provvedimenti speciali adottati dalle istituzioni competenti in conformità all'evoluzione dello scenario epidemiologico.

In ragione di tale esigenza di tutela della salute il Preside deve collaborare facendo rispettare i provvedimenti delle istituzioni competenti al fine di favorire il contenimento della diffusione del SARS-CoV-2; in tal senso, anche la semplice diffusione interna delle informazioni e delle raccomandazioni prodotte esclusivamente da soggetti istituzionali costituisce uno strumento utile al contrasto dell'epidemia.

2 Dati in ingresso per la valutazione



La Scuola Superiore per Mediatori Linguistici di Padova, già Scuola per Traduttori Interpreti, è riconosciuta dal MIUR (D.M. 24/09/2003) e conferisce il diploma triennale in Scienze della Mediazione Linguistica.

Inoltre, la SSML di Padova organizza corsi di vario tipo rivolti agli studenti e agli operatori del settore che desiderano approfondire determinate tematiche o acquisire nozioni in ambiti specifici (corsi di aggiornamento).

La sede utilizzata dagli studenti universitari della Scuola Superiore è rappresentata dal "Liceo Linguistico Dante Alighieri" di Padova, sito in Riviera Tito Livio n. 43.

La scuola è aperta agli studenti dalle ore 9.00 alle ore 17.00, dal Lunedì al Venerdì. L'ingresso e l'uscita degli studenti avverranno dalla porta principale, situata in Riviera Tito Livio, 43. Attualmente il numero di studenti che frequentano la scuola è 90 studenti, per i tre anni di corso, ripartiti (vedasi orario e distribuzione delle lezioni in allegato) tra lezioni in presenza a scuola (massimo 40 studenti) e lezioni con didattica on-line. Le aule utilizzate dagli studenti della Scuola Superiore di Mediazione Linguistica, sono esclusivamente dedicate a tale attività, quindi non vengono utilizzate al mattino dagli studenti del Liceo; in particolare: aula magna e aula cabine (piano terra) o aula 1, aula 2, aula 4 e aula 10, e aula informatica 2 (primo piano). La modalità di svolgimento delle lezioni sarà di tipo misto, come da orario allegato.

All'interno della Scuola, non è presente l'impianto di condizionamento/raffrescamento dell'aria. Infine, i distributori automatici sono al momento non utilizzabili, per evitare assembramenti durante il loro utilizzo.

3 Prevenzione del rischio di esposizione/diffusione del contagio



Il SARS COV-2 è un virus respiratorio che si diffonde principalmente attraverso il contatto con le goccioline del respiro delle persone infette ad esempio tramite:

- la saliva, tossendo e starnutando;
- contatti diretti personali;
- le mani, ad esempio toccando con le mani contaminate (non ancora lavate) bocca, naso o occhi.

In base alla specifica attività svolta e mansione, il CONTATTO dei lavoratori e degli allievi CON SOGGETTI CHE HANNO CONTRATTO COVID-19 (SINTOMATICI O ASINTOMATICI) può verificarsi in particolare nei seguenti casi (non esaustivi):

- Presenza di lavoratori che hanno contratto la malattia all'esterno dell'ambiente di lavoro;
- Accesso di accompagnatori/familiari degli studenti, che accedano in caso di necessità e che siano contagiosi;
- Accesso/uscita, presenza e svolgimento dell'attività da parte degli studenti;
- Accesso di liberi professionisti, manutentori e/o fornitori che possono essere malati.

3.1. Interventi volti a contenere il rischio di esposizione/contagio

3.1.1. RACCOMANDAZIONI DPCM 07.08.2020

La scuola, per quanto possibile, ha adottato le seguenti misure volta a ridurre al minimo la presenza di persone in istituto scolastico tramite:

- Il distanziamento sociale (mantenendo una distanza interpersonale non inferiore al metro);
- L'assunzione di protocolli di sicurezza anti-contagio e, laddove non fosse possibile rispettare la distanza interpersonale di un metro come principale misura di contenimento, con adozione di strumenti di protezione individuale;
- L'incentivazione delle operazioni di sanificazione degli ambienti, oggetti e delle mani;
- La capacità di controllo e risposta dei servizi sanitari della sanità pubblica territoriale ed ospedaliera.

Per lo svolgimento dell'attività di seguito verranno definite le procedure come da protocollo:



3.1.2. Protocollo per l'attivazione delle attività scolastiche

La Scuola Superiore di Mediazione Linguistica, sita in Riviera Tito Livio, 43 a Padova (PD), adotta il presente protocollo quale attuazione del "PROTOCOLLO D'INTESA PER GARANTIRE L'AVVIO DELL'ANNO SCOLASTICO NEL RISPETTO DELLE REGOLE DI SICUREZZA PER IL CONTENIMENTO DELLA DIFFUSIONE DI COVID - 19" del 06 agosto 2020.

1. Informazione

Il Legale rappresentante, porta a conoscenza degli alunni e degli insegnanti, ospiti, collaboratori ed eventualmente dei terzi, attraverso apposite note scritte, circolari, cartelli, tutte le informazioni necessarie alla tutela della salute e della sicurezza delle persone in riferimento all'emergenza in atto. E' previsto l'uso di strumenti informatici per diffondere ulteriormente le informazioni (in modo da renderle facilmente accessibili anche agli esterni).

a) Informazione preventiva

Sono stati predisposti e sono aggiornati secondo necessità documenti informativi e circolari indicanti i comportamenti e le disposizioni da rispettare per ciascuna area della Scuola.

Ai responsabili è stata data istruzione di diffondere tra i lavoratori, utenti/ospiti e altri soggetti che possono essere interessati (ad es. collaboratori, fornitori, eventuali familiari degli allievi), tutte le informazioni necessarie e di controllarne la corretta applicazione.

Tra le informazioni diffuse tra gli insegnanti/ allievi sono presenti:

- l'obbligo per i tutti coloro che accedono in entrata nell'istituto scolastico, di rimanere al proprio domicilio in presenza di febbre (oltre 37.5°) o altri sintomi influenzali e di chiamare il proprio medico di famiglia e l' Autorità sanitaria.



- la consapevolezza e l'accettazione del fatto di non poter fare ingresso o di poter permanere nella struttura e di doverlo dichiarare tempestivamente laddove, anche successivamente all'ingresso, sussistano le condizioni di pericolo (sintomi di influenza, temperatura, provenienza da zone a rischio o contatto con persone positive al virus nei 14 giorni precedenti, etc) in cui i provvedimenti dell'Autorità impongono di informare il medico di famiglia e l'Autorità sanitaria e di rimanere al proprio domicilio.
- l'impegno a rispettare tutte le disposizioni delle Autorità e del legale rappresentante/Direttore generale (in particolare, mantenere la distanza di sicurezza, usare i DPI previsti, osservare le regole di igiene e tenere comportamenti corretti sul piano dell'igiene).

b) Informazione ai terzi

Premesso che l'accesso di terze persone e dei genitori/accompagnatori presso la struttura è stato ridotto al minimo necessario, oltre all'affissione di materiale informativo sui luoghi, ciascun soggetto ha il compito di informare eventuali soggetti esterni di cui rappresenta il riferimento, con mail e telefono. Gli accessi alla struttura non sono liberi, bensì controllati e contingentati.

2. Organizzazione dell' istituto scolastico

E' disposto che le riunioni, siano indette sia tramite sistemi di collegamento a distanza (in teleconferenza) che in presenza. Possono essere tenute riunioni in presenza, da contingentare sia nel numero dei partecipanti sia nella durata. In ogni caso, devono essere garantiti il distanziamento interpersonale e un'adeguata pulizia/areazione dei locali. Ogni riunione in presenza dovrà essere espressamente autorizzata dal Legale Rappresentante.

E' stato regolamentato l'uso degli spazi comuni, servizi igienici, area accoglienza, con turnazione e regolamentazione del numero di persone presenti, accessi scaglionati per l'entrata e le varie attività e obblighi d'igiene.

La Scuola, valutati i percorsi formativi anche obbligatori in essere, in linea con le possibilità evidenziate dai provvedimenti in atto, dispone che tutte le attività di formazione in aula in presenza sono svolte con il criterio della riprogettazione degli spazi e degli ambienti educativi.



Qualora l'andamento epidemiologico dovesse configurare nuove situazioni emergenziali a livello nazionale o locale, sulla base di un tempestivo provvedimento normativo, potrebbe essere disposta nuovamente la sospensione della didattica in presenza mentre potranno proseguire, ove possibile, le attività di formazione a distanza erogate individualmente.

Va valutata la modalità di realizzazione dei nuclei di isolamento ove collocare eventuali ospiti sintomatici con febbre, tosse, difficoltà respiratorie o ospiti asintomatici con "contatto stretto" confermato, in conformità alle indicazioni regionali del 16 marzo 2020 prot.n. 122366.

E' richiesto l'uso di mascherina chirurgica e accurata igiene delle mani a:

- Fornitori;
- manutentori e/o altri insegnanti esterni;
- ai genitori e/o accompagnatori
- è prevista idonea scorta di DPI, di soluzione idroalcoliche, di sapone e la corretta disposizione degli strumenti per l'igiene delle mani, in punti facilmente accessibili e individuabili ed infine è in corso l'approvvigionamento di termometri senza contatto (solo per situazioni di necessità).

3. Modalità di ingresso e misure di comportamento

a) *Controllo della temperatura*

È assolutamente necessario impedire l'accesso a persone che presentino sintomi d'infezione respiratoria acuta, anche di lieve entità, o che abbiano avuto un contatto stretto con casi di COVID-19 sospetti/probabili/confermati negli ultimi 14 giorni.

A tal fine, è previsto un sistema di valutazione per chiunque debba accedere alla struttura, in modo tale da consentire l'identificazione immediata di persone che presentino sintomi simil-influenzali (tosse secca, dolori muscolari diffusi, mal di testa, rinorrea, mal di gola, congiuntivite, diarrea, vomito) e/o febbre, secondo la compilazione "una tantum" di apposita autocertificazione come da modello del Ministero dell'Istruzione.

Nello specifico, nonostante l'Istituto sia dotato di tre postazioni di termoscanner, NON è prevista la rilevazione quotidiana della temperatura corporea all'ingresso e all'uscita a tutti i genitori/accompagnatori e degli allievi. Chiunque ha sintomatologia respiratoria o $T \geq 37.5^\circ$ DOVRA' restare a casa.



Pertanto si rimanda alla responsabilità individuale rispetto allo stato di salute proprio, secondo quanto indicato dal Patto di Corresponsabilità tra gli studenti universitari e l'Istituto.

Saranno in ogni caso tenuti in area direzione, come strumento di controllo in caso si ritenesse necessario, un termometro ad infrarossi. L' insegnante e/o l'addetto alla misurazione della temperatura, lo farà solo dopo aver igienizzato le mani. Il termometro o rilevatore deve essere pulito con una salvietta igienizzante o cotone imbevuto di alcool prima del primo utilizzo, in caso di contatto, alla fine dell'accoglienza e in caso di possibile contaminazione, ad esempio se il Allievo inavvertitamente entra in contatto con lo strumento o si mette a tossire durante la misurazione.

L'orario (come d'allegato) sarà in una fascia temporale "aperta" diversificato in modo da non creare assembramenti all'ingresso e all'uscita e/o particolare momenti di aggregazione con gli studenti del Liceo.

Gli studenti universitari devono autocertificare "una tantum" secondo quanto indicato dalle "Linee Guida della Regione del Veneto", di:

- non aver avuto una temperatura corporea superiore ai 37,5°C o alcuna sintomatologia respiratoria, anche nei 3 giorni precedenti;
- di non essere in quarantena o isolamento domiciliare negli ultimi 14 giorni a seguito di stretto contatto con casi COVID-19 o sospetti tali;
- di non essere entrato a stretto contatto con una persona positiva COVID-19 o con una persona con temperatura corporea superiore ai 37,5°C o con sintomatologia respiratoria, per quanto di propria conoscenza, negli ultimi 14 giorni;

Anche gli insegnanti o eventuali accompagnatori, devono produrre un'autocertificazione per l'ingresso nell'area dedicata alle attività.

Nel caso in cui una persona non partecipi alle attività per più di 3 giorni, è opportuno rieseguire tale dichiarazione. Inoltre, nella stessa occasione, è importante ricordare le norme comportamentali e le precauzioni raccomandate per la prevenzione dell'infezione da SARS- CoV-2, e al momento dell'accesso far eseguire agli interessati l'igiene delle mani.



Per gli ingressi successivi al primo, si demanda alla responsabilità individuale degli studenti (in quanto maggiorenni) e dei lavoratori, al rispetto delle norme di comportamento e all'osservazione dei divieti riguardanti le modalità di accesso.

Ogni informazione è gestita nel pieno rispetto della privacy, secondo le modalità indicate dal Protocollo nazionale e dal Reg. Ue 679/2016 e secondo quanto dichiarato nell'informativa sul trattamento dei dati personali presente in struttura.

b) Richiesta di informazioni

Il personale dipendente, gli studenti universitari ed eventualmente i loro familiari e/o accompagnatori e i terzi che debbano fare ingresso nella struttura, sono informati della preclusione dell'accesso a chi, negli ultimi 14 giorni, abbia avuto contatti con soggetti risultati positivi al COVID-19, mediante gli avvisi e le circolari ed appositi cartelli affissi presso gli ingressi.

c) Mobilità delle persone dentro la struttura

Tutte le comunicazioni tra Legale Rappresentante, insegnanti e gli studenti avvengono tramite telefono, sito internet e servizi di messaggistica e posta elettronica, salvo situazioni particolari.

Tra gli adulti, è fondamentale il rispetto delle regole di distanziamento e l'adozione di tutte le accortezze previste dal protocollo sanitario in tutti gli altri contesti. In particolare, devono essere adottate misure organizzative per evitare assembramenti tra studenti universitari, durante i momenti di svago e/o ricreativi.

Il rispetto delle distanze di sicurezza di almeno *un metro* deve essere mantenuto tra personale dipendente ed eventuali fornitori e anche tra studenti e personale dipendente.

Le riunioni del gruppo di lavoro e con i genitori, compresi i colloqui, possono svolgersi mediante i supporti digitali. Il personale in compresenza manterrà comunque il distanziamento previsto.

In particolare, negli spazi comuni è stato previsto quanto segue:

Tutte le persone che accederanno presso la struttura, accederanno previa lettura cartellonistica e sottostando alle indicazioni di utilizzo dei dispositivi di protezione (mascherina chirurgica e gel igienizzante) e autodichiarazione dello stato di salute.

E' stata predisposta per allievi, eventuali accompagnatori ed eventuale personale una adeguata informazione su tutte le misure di prevenzione da adottare ed è stata prevista una segnaletica, con



pittogrammi e affini (si vedano gli allegati successivi).

Il personale e gli studenti (in quanto maggiorenni) vanno invitati all'auto-monitoraggio delle condizioni di salute proprie ed informati circa i comportamenti da adottare in caso di comparsa di sintomi sospetti per COVID-19;

Per i ragazzi devono essere promosse le misure igienico-comportamentali con modalità anche ludiche e/o legate al contesto di mediazione linguistica.

Gli spazi, in particolare all'interno delle aule, devono assicurare almeno 1 metro di separazione da bocca a bocca per gli studenti. In particolare, con riferimento alle indicazioni sanitarie sul distanziamento fisico, si riporta di seguito l'indicazione letterale tratta dal verbale della riunione del Comitato Tecnico Scientifico, tenutasi il giorno 22 giugno 2020: «Il distanziamento fisico (inteso come 1 metro fra le rime buccali degli alunni), rimane un punto di primaria importanza nelle azioni di prevenzione...».

Con riferimento alla "zona Cattedra", nella definizione di layout resta imprescindibile la distanza di 2 metri lineari del docente e l'alunno nella "zona interattiva" della cattedra, identificata tra la cattedra e il banco più prossimo ad essa.

Nel caso sia necessario inserire un disabile in una classe, si ricorda che quest'ultimo dovrà essere collocato (unitamente al proprio assistente) nel rispetto del distanziamento di 2 metri dagli altri studenti, analogamente a quanto avviene con il docente (se ne consiglia l'inserimento in una classe con pochi studenti).

Per facilitare le operazioni di pulizia e sanificazione, si limiterà quanto possibile la presenza di scaffali e/o armadi all'interno dell'aula.

L'ingresso è limitato a coloro che praticano la struttura sia come allievi che come insegnanti, prima di procedere ad entrare in contatto con qualsiasi superficie o oggetto ogni persona deve utilizzare la soluzione idroalcolica per igienizzare le mani.



Regole da rispettare durante l'attività:

Si ritiene indispensabile suddividere questa sezione in due parti, la prima indirizzata al personale scolastico e la seconda agli allievi, anche per poter utilizzare più facilmente i suoi contenuti per i momenti di informazione/comunicazione:

1) Lavoratori:

- l'Utilizzo della mascherina chirurgica, durante tutti i movimenti all'interno dell' Istituto e quando non venga rispettata la distanza di almeno 1 metro.
- Lavaggio e disinfezione frequente delle mani; ☒
- Arieggiamento frequente dei locali; ☒
- Evitare le aggregazioni; ☒
- ☒evitare l'uso promiscuo di attrezzature.

Inoltre tutti i lavoratori devono comunicare al Legale Rappresentante l'insorgere di improvvisi sintomi che facciano pensare ad una diagnosi di infezione da SARS-CoV-2 (tosse, difficoltà respiratoria o febbre > 37,5 °C) mentre sono a scuola, e devono segnalare al Legale Rappresentante e al Referente scolastico per il COVID-19 il fatto di aver avuto contatti stretti con casi confermati di COVID-19.

2) Personale insegnante ed educativo:

- Verificare che nelle aule didattiche la disposizione dei banchi non venga modificata rispetto a ☒quella stabilita e opportunamente segnalata per il necessario distanziamento interpersonale; ☒
- ☒Vigilare, in aula, in laboratorio/aula attrezzata e in ogni altro ambiente in cui si trova ad operare, sul rispetto del distanziamento tra gli allievi in situazioni statiche e sull'uso delle mascherine da parte degli allievi stessi in ogni ☒situazione dinamica; ☒
- ☒Vigilare sull'uso frequente da parte degli allievi delle soluzioni disinfettanti; ☒



3) Personale amministrativo:

- evitare di spostarsi dal luogo in cui opera per recarsi a parlare con colleghi, se non per ragioni importanti, privilegiando i contatti telefonici interni.

4) Personale tecnico:

- vigilare, in laboratorio, sul rispetto del distanziamento tra gli studenti in situazioni statiche e sull'uso delle mascherine da parte degli studenti stessi in ogni situazione dinamica;
- effettuare la disinfezione periodica delle attrezzature di laboratorio di uso promiscuo.

5) Personale ausiliario:

- verificare che nelle aule didattiche la disposizione dei banchi non venga modificata rispetto a quella stabilita e opportunamente segnalata per il necessario distanziamento interpersonale;
- vigilare sull'uso delle mascherine da parte degli allievi in ogni situazione dinamica (ingresso/uscita da scuola, ricreazione, spostamento di classi, accesso ai servizi igienici ecc.);
- effettuare la pulizia quotidiana e la disinfezione periodica di ambienti, banchi, cattedre, tavoli, piani di lavoro.

Studenti universitari:

Oltre alle indicazioni standard, che valgono per tutti gli allievi (salvo casi specifici) che sono:

- indossare la mascherina chirurgica, salvo casi particolari, in situazioni statiche con distanziamento inferiore a 1 metro.
- non modificare la disposizione dei banchi all'interno delle aule didattiche;
- il lavaggio e disinfezione frequente delle mani, in particolare:
 1. Prima di consumare pasti o spuntini;
 2. Prima e dopo aver utilizzato i servizi igienici;
 3. prima di utilizzare strumenti o attrezzature di uso promiscuo;
 4. indossando i guanti monouso, nei casi in cui un'attività o una situazione specifica (anche personale, ad es. allergia ai saponi) ne preveda o ne consenta l'uso.



- Monitoraggio del proprio stato di salute.
- Rispetto delle indicazioni presenti all'interno del presente protocollo.

Lo studente universitario deve comunicare al Legale Rappresentante e al Referente scolastico per il COVID-19 quando ha avuto contatti stretti con casi confermati di COVID-19.

I capi d'abbigliamento (ad es. giacche, cappotti, sciarpe, cappelli, ecc.) e altri oggetti personali (ad es. zaini, borse, PC portatili, tablet, libri, ecc.), considerato quanto scritto nella circolare MS del 22/2/2020, possono essere gestiti come di consueto. Nel contempo, però, è preferibile evitare di lasciare a scuola oggetti personali, specie se in tessuto, per facilitare le operazioni di pulizia e disinfezione degli ambienti.

Al termine delle lezioni, quindi, i sotto banchi dovrebbero rimanere sgombri ed eventuali oggetti personali riposti in un armadio di classe, qualora lo spazio disponibile ne consenta la presenza.

Gli studenti devono indossare la mascherina chirurgica di proprietà. In particolare va evitato l'utilizzo delle mascherine di stoffa, cd. "di comunità", ma vanno utilizzate le mascherine chirurgiche certificate come dispositivo medico, le quali dovranno essere già in dotazione agli studenti al momento di ingresso presso la struttura.

Verranno messi a disposizione idonei dispenser di soluzione idroalcolica per la frequente igiene delle mani in tutti gli ambienti, in particolare nei punti di ingresso e di uscita; nei corridoi e all'ingresso dei servizi igienici.

L'accesso ai servizi igienici è consentito ad una sola persona per volta (si vedano successivamente le modalità di utilizzo). Ogni volta che si accede ai servizi igienici, ci si deve lavare le mani per almeno 20 secondi con sapone e asciugarle con salviette a perdere.

L'utilizzo di mascherine chirurgiche a protezione delle vie respiratorie è obbligatorio in tutti i locali chiusi e all'aperto, può essere momentaneamente abbassata/rimossa quando l'allievo è seduto al proprio banco, solo se è garantita la distanza di almeno 1 metro.

E' stato individuato un percorso pedonale di entrata e di uscita, con indicazione dei flussi e percorsi da seguire. E' vietato sostare nei corridoi e in tutte le aree comuni, al fine di non creare assembramenti.



4. Modalità di accesso dei fornitori esterni e di terzi

Tutti i soggetti esterni possono accedere ai locali, per motivi inderogabili unicamente su appuntamento. I corrieri-fattorini consegnano e ricevono pacchi e posta negli appositi spazi esterni, senza poter circolare liberamente per la struttura. Gli accessi all'Istituto, devono essere visionati.

Qualora non sia possibile evitare lo scambio diretto o il manutentore e/o fornitore deve necessariamente entrare nella struttura (ad esempio nel rifornimento dei distributori automatici attualmente però sospesa) si devono rispettare le seguenti indicazioni:

- mantenere la distanza di almeno un metro. Entrambi i soggetti dovranno indossare la mascherina.
- viene somministrata l'intervista /autodichiarazione sullo stato di salute.
- Si procede ad idonea igienizzazione delle mani.

5. Pulizia e sanificazione

La pulizia e la sanificazione che non sia affidata al singolo lavoratore, sono affidate al personale ausiliario del "Liceo Linguistico Dante Alighieri". Le attività dei processi di pulizia e igienizzazione verranno registrate nell'apposito registro da chi effettua tale operazione.

Garantire una approfondita pulizia giornaliera degli ambienti con detergente neutro.

Le superfici toccate più frequentemente andranno inoltre disinfettate regolarmente almeno una volta al giorno; nel caso di aree al coperto, favorire il ricambio d'aria negli ambienti interni.

Garantire la frequente pulizia di tutti gli ambienti, con regolare disinfezione delle superfici toccate con maggiore frequenza (es. banchi, tavoli, piani d'appoggio, corrimano, interruttori della luce, pulsanti, maniglie di porte e finestre, attrezzature, servizi igienici, ecc.).

Ogni lavoratore deve prendersi cura della pulizia e igiene della propria postazione/area di lavoro e delle proprie attrezzature in uso. Detta attività, in particolare, deve essere svolta ogni qualvolta viene utilizzato uno spazio, con le relative attrezzature.

E' prevista la pulizia quotidiana dei pavimenti e delle superfici in genere, con attenzione alla disinfezione delle superfici, attrezzature di lavoro condiviso (video, sedie, piano di lavoro, maniglie, armadi, tavoli, interruttori, banchi, videoproiettori, lavagne luminose ecc. ecc.).



Quando ritorneranno in funzione, è prevista la sanificazione dei distributori automatici, per quanto concerne la pulsantiera e la zona di prelievo dei prodotti, per assicurare la sanificazione di tutte le superfici con cui può entrare in contatto il lavoratore e/o gli utenti.

Per l'utilizzo dei servizi igienici, le operazioni di disinfezione vanno eseguite quotidianamente e dopo ogni utilizzo, con particolare riguardo a tutte le superfici che sono venute in contatto con l'utilizzatore.

Il gestore deve prevedere, almeno una volta al giorno, la pulizia dei servizi igienici con soluzioni a base di **ipoclorito di sodio allo 0,1%** di cloro attivo o **altri prodotti virucidi autorizzati** seguendo le istruzioni per l'uso fornite dal produttore.

Per le attività che prevedono la condivisione di oggetti, adottare modalità organizzative tali da ridurre il numero di persone che manipolano gli stessi oggetti, ad esempio predisponendo turni di gioco e squadre a composizione fissa e obbligare comunque all'uso della mascherina e alla disinfezione delle mani prima di ogni nuovo gioco.

In ogni caso, i piani di lavoro, i tavoli da gioco e ogni oggetto fornito in uso agli utenti devono essere disinfettati prima e dopo ciascun turno di utilizzo. È vietato l'utilizzo di strumenti di gioco per i quali non è possibile una disinfezione ad ogni turno.

Arieggiare sempre le stanze, aprendo le finestre. È preferibile farlo più volte al giorno per pochi minuti, invece che una sola volta per tempi più lunghi.

In presenza di una persona con COVID 19 confermato, si procederà alla sanificazione con le precauzioni e i dispositivi di protezione individuale, secondo le indicazioni fornite dal Ministero della Salute.

Indicazioni dalla Regione Veneto per le pulizie degli ambienti non sanitari

Per la pulizia di ambienti non sanitari, dove abbiano eventualmente soggiornato casi di COVID-19, applicare le misure straordinarie di seguito riportate: a causa della possibile sopravvivenza del virus nell'ambiente per diverso tempo, i luoghi e le aree potenzialmente contaminati da SARS-CoV-2 devono essere sottoposti a completa pulizia con acqua e detersivi comuni prima di essere nuovamente utilizzati. Per la decontaminazione, si raccomanda l'uso di ipoclorito di **sodio 0.1%** dopo pulizia. Per le superfici che possono essere danneggiate dall'ipoclorito di sodio, utilizzare **etanolo al 70%** dopo pulizia con un detersivo neutro.



Durante le operazioni di pulizia, con prodotti chimici, assicurare sempre la ventilazione degli ambienti.

Tutte le operazioni di pulizia devono essere condotte da personale provvisto di DPI (filtrante respiratorio FFP2 o FFP3, protezione facciale, guanti monouso, camice monouso impermeabile a maniche lunghe, e seguire le misure indicate per la rimozione in sicurezza dei DPI). Dopo l'uso, i DPI monouso vanno smaltiti come materiale potenzialmente infetto; quelli riutilizzabili vanno invece sanificati.

Vanno pulite con particolare attenzione tutte le superfici toccate di frequente, quali superfici di muri, porte e finestre, superfici dei servizi igienici e sanitari.

- Per la pulizia di ambienti non frequentati da casi di COVID-19, è sufficiente procedere alle pulizie ordinarie degli ambienti con i comuni detergenti, avendo cura di pulire con particolare attenzione tutte le superfici toccate di frequente (es. muri, porte, finestre, superfici dei servizi igienici...).

- Si raccomanda, in caso di affidamento a terzi di servizi di pulizia, di estendere le indicazioni sopra riportate ad eventuali imprese appaltatrici e/o lavoratori autonomi.

6. Precauzioni igieniche personali

L'igiene personale eseguita correttamente, è decisiva per la riduzione della diffusione del virus.

In tutti i locali igienici è esposto un *depliant* contenente le indicazioni inerenti le modalità di lavaggio delle mani a cui tutti si devono attenere. Nei servizi igienici è presente sapone liquido e asciugamani a perdere.

Nei luoghi distanti dai servizi igienici sono collocati e mantenuti costantemente riforniti distributori di gel igienizzante per le mani, con l'invito ad un frequente uso da parte di tutti gli insegnanti.

In prossimità del distributore è affisso il *depliant* che descrive le modalità di igienizzazione delle mani.

Il rifornimento di gel igienizzante:

L'acquisto e la fornitura di gel deve essere di una quantità adeguata, avendo cura di non farlo mai mancare all'interno della struttura.

E' necessario praticare sempre l'igiene delle mani prima di indossare le mascherine e dopo averle eliminate, non toccarle con le mani durante l'uso, e non riutilizzarle se si tratta di dispositivi monouso.



I guanti, come le mascherine, aiutano a prevenire le infezioni ma solo se utilizzati correttamente: il loro uso non deve sostituire la corretta igiene delle mani; al pari delle mani non devono venire a contatto con bocca, naso e occhi; devono essere ricambiati ogni volta che si sporcano ed eliminati nei rifiuti indifferenziati; al termine dell'uso devono essere eliminati e non possono essere riutilizzati.

7. Utilizzo degli spazi comuni e dei servizi igienici

L' utilizzo di spazi comuni, non è vietato ma va contingentato, anche in relazione al numero di posti a sedere e se non è possibile garantire il distanziamento di almeno 1 metro, è necessario indossare la mascherina. ☒

Per la gestione delle riunioni in presenza, quando indispensabili, per la gestione delle quali è necessario: 1) che sia autorizzata dal Legale Rappresentante; ☒ 2) che il numero di partecipanti sia commisurato alle dimensioni dell'ambiente, anche in relazione al ☒ numero di posti a sedere (salvo diversamente stabilito, un'indicazione ragionevole può essere che il numero massimo di persone che possono parteciparvi contemporaneamente non superi la metà dei posti a sedere presenti); ☒ 3) che la riunione duri per un tempo limitato allo stretto necessario; ☒

4) che tutti i partecipanti indossino la mascherina e mantengano la distanza interpersonale di almeno 1 ☒ metro (la mascherina può essere abbassata quando tutti i partecipanti alla riunione sono in situazione ☒ statica); ☒

5) che, al termine dell'incontro, sia garantito l'areggiamento prolungato dell'ambiente.☒

Si suggerisce inoltre che, per ogni riunione venga individuato un responsabile organizzativo, che garantisca il numero massimo di persone coinvolte, la durata della riunione, il controllo sul distanziamento tra le persone e l'aerazione finale dell'ambiente. ☒

La struttura dispone di servizi igienici doppi: 1 allievi maschi 2) allieve femmine 3) personale.

Si raccomanda la massima attenzione al personale e agli utenti nel non creare all'interno dei bagni e nei pressi dell'ingresso comune dei bagni stessi situazioni di assembramento.

L'utilizzo dei servizi igienici deve avvenire da parte di un utente per volta, prevedendo la turnazione della fruizione dei servizi igienici stessi.



Deve sempre essere garantita:

- un'adeguata aerazione, mantenendo, quando possibile, costantemente aperte le finestre;
- una pulizia e disinfezione frequenti, non meno di due/tre volte al giorno e un numero maggiore di volte in relazione alla frequenza del loro utilizzo;
- L'interdizione dell'uso degli asciugamani ad aria e l'impiego, in sostituzione, di salviette monouso.

8. GESTIONE DELL'EMERGENZE (primo soccorso, evacuazione, prevenzione incendi)

a) Primo soccorso

- l'incaricato non deve effettuare la manovra "Guardare-Ascoltare- Sentire" (GAS);
- nel caso sia necessaria la rianimazione, l'incaricato deve effettuare le compressioni toraciche ma non la ventilazione e prima di qualsiasi intervento, anche banale, l'incaricato deve indossare una mascherina FFP2 o FFP3 senza valvola e guanti in lattice monouso (l'uso della visiera, oltre alla mascherina, è raccomandabile se l'infortunato è privo di mascherina);
- per l'eventuale misurazione della temperatura corporea della persona infortunata o colpita da malore è preferibile utilizzare sistemi che non necessitano il contatto fisico né l'uso promiscuo di dispositivi (come ad es. i termoscanner);
- non utilizzare l'eventuale locale infermeria come ambiente in cui isolare temporaneamente una persona che accusa sintomi compatibili con il COVID-19.

b) Antincendio:

- Nell'ambito della prevenzione incendi, fino al termine dell'emergenza (per ora fino al 15/10/2020), possono essere effettuati regolarmente i controlli periodici in capo al personale interno, previsti dal Piano antincendio della scuola.



c) Evacuazione:

- Nel caso si renda necessario evacuare una sede scolastica, fermo restando quanto previsto dal Piano d'evacuazione, tutte le persone presenti dovranno uscire dall'edificio indossando la mascherina e mantenendo la distanza di almeno 1 metro da ogni altra persona, sia lungo i percorsi d'esodo interni che esterni, nonché al punto di ritrovo. ²

Se il Piano d'emergenza scolastico prevede altri scenari oltre a quelli citati, si suggerisce di valutare la necessità di integrare questo punto con eventuali modifiche alla loro gestione, tenendo conto dell'attuale contingenza emergenziale e delle nuove regole che essa ha introdotto. ² Si ricorda inoltre che il personale scolastico addetto alle emergenze può svolgere regolarmente il proprio ruolo, anche nel caso in cui non abbia assolto agli obblighi di aggiornamento periodico previsti dalla normativa vigente (art. 43 – 46 D.Lgs.81/2008).



9. Dispositivi di protezione individuale

Si ritiene indispensabile suddividere questa sezione in due parti, la prima indirizzata al personale e la seconda agli allievi/studenti, anche considerando l'impiego dei suoi contenuti in momenti di informazione/comunicazione.

a) Personale:

Per il personale si considereranno i seguenti elementi: casi in cui è possibile abbassare la mascherina (ad es. in tutte le situazioni statiche in cui è possibile garantire il distanziamento di almeno 1 metro tra le persone); casi in cui la mascherina chirurgica non è obbligatoria (ad es. insegnanti di sostegno e OSS che interagiscono con allievi con forme di disabilità non compatibili con l'uso continuativo della mascherina); **divieto di usare mascherine tipo FFP2 e FFP3 con valvola**; casi in cui è obbligatorio (o facoltà) indossare guanti in lattice monouso forniti dalla scuola (ad es. durante gli interventi di primo soccorso); casi in cui è facoltà indossare la visiera fornita dalla scuola o, previa autorizzazione, di propria dotazione (ad es. insegnanti di sostegno e OSS che interagiscono con allievi con forme di disabilità non compatibili con l'uso continuativo della mascherina).

b) Studenti universitari:

Per gli allievi/studenti universitari si considereranno i seguenti elementi: casi in cui è possibile abbassare la mascherina chirurgica (ad es. in tutte le situazioni statiche in cui è possibile garantire il distanziamento di almeno 1 metro tra le persone); casi in cui la mascherina non è obbligatoria (ad es. allievi con forme di disabilità non compatibili con l'uso continuativo della mascherina); **divieto di usare mascherine tipo FFP2 e FFP3 con valvola**. Inoltre, è importante ricordare che: è vietato l'uso promiscuo di mascherine e guanti, nonché il loro riutilizzo se dismessi il giorno precedente; le visiere vanno periodicamente disinfettate così come i dpi specifici, le mascherine e guanti dismessi vanno smaltiti secondo le modalità previste dall'ISS.



La protezione minima invece prevista per il personale eventualmente a contatto con casi sintomatici e sanificazione ambienti dopo caso di Covid 19 conclamato: FPF3, tuta protettiva tyvek classe III, visiera/maschera, guanti monouso (devono comunque essere presenti a disposizione).
Son state date indicazioni a tutto il personale sul corretto uso delle mascherine (come indossarle e rimuoverle) e dei DPI. Per il personale detta attività è stata svolta nell'ambito della formazione ed addestramento prescritta dall'art.37 del D. Lgs.81/2008.

10. Gestione degli scenari plausibili all'interno dell'Istituto

1) Studente universitario sintomatico:

Nel caso in cui uno studente universitario presenti un aumento della temperatura corporea al di sopra di 37,5°C o un sintomo compatibile con COVID-19, all'interno della struttura, l'operatore che ne viene a conoscenza, deve avvisare il referente scolastico per COVID-19. ☒

Il referente per COVID-19 o altro componente del personale deve invitare lo studente maggiorenne a contattare il proprio Medico Curante ed eventualmente i propri familiari.

☒Lo studente deve essere ospitato in una stanza dedicata o in un'area di isolamento. ☒Si può procedere all'eventuale rilevazione della temperatura corporea, da parte del personale individuato, mediante l'uso di termometri che non prevedono il contatto.

Dovrà inoltre essere dotato di mascherina chirurgica chiunque entri in contatto con il caso sospetto. ☒Pulire e disinfettare le superfici della stanza o area di isolamento dopo che l'alunno sintomatico è tornato presso la propria abitazione. ☒

Il Medico Curante, in caso di sospetto COVID-19, richiede tempestivamente il test diagnostico e lo comunica al Dipartimento di prevenzione, il quale provvede all'esecuzione del test diagnostico. ☒Il Dipartimento di prevenzione si attiva per l'approfondimento dell'indagine epidemiologica e le procedure conseguenti.



Se il test è positivo, si notifica il caso e si avvia la ricerca dei contatti e le azioni di sanificazione straordinaria della struttura nella sua parte interessata. Per il rientro in comunità bisognerà attendere la guarigione clinica (cioè la totale assenza di sintomi). La conferma di avvenuta guarigione prevede l'effettuazione di due tamponi a distanza di 24 ore l'uno dall'altro.

Se entrambi i tamponi risulteranno negativi la persona potrà definirsi guarita, altrimenti proseguirà l'isolamento. Il referente scolastico COVID-19 deve fornire al Dipartimento di prevenzione l'elenco dei compagni, nonché degli insegnanti del caso confermato, che sono stati a contatto nelle 48 ore precedenti l'insorgenza dei sintomi.

I contatti stretti individuati dal Dipartimento di Prevenzione con le consuete attività di contact tracing, saranno posti in quarantena per 14 giorni dalla data dell'ultimo contatto con il caso confermato. Il Dipartimento di prevenzione deciderà la strategia più adatta circa eventuali screening al personale scolastico e agli alunni.

Se il tampone naso-oro faringeo è negativo, in paziente sospetto per infezione da SARS-CoV-2, a giudizio del Medico curante, si ripete il test a distanza di 2-3 gg. Il soggetto deve comunque restare a casa fino a guarigione clinica e a conferma negativa del secondo test.

In caso di diagnosi di patologia diversa da COVID-19 (tampone negativo), il soggetto rimarrà a casa fino a guarigione clinica seguendo le indicazioni del Medico di medicina Generale che redigerà una attestazione che lo studente universitario, può rientrare scuola poiché è stato seguito il percorso diagnostico-terapeutico e di prevenzione per COVID-19 di cui sopra e come disposto da documenti nazionali e regionali.

2) Studente universitario sintomatico presso il proprio domicilio:

Nel caso in cui uno studente presenti un aumento della temperatura corporea al di sopra di 37,5°C o un sintomo compatibile con COVID-19, presso il proprio domicilio: deve restare a casa.

E' necessario informare il MMG e comunicare l'assenza per motivi di salute. Il MMG, in caso di sospetto COVID-19, richiede tempestivamente il test diagnostico e lo comunica al DdP, il quale provvede all'esecuzione del test diagnostico.

Il Dipartimento di Prevenzione si attiva per l'approfondimento dell'indagine epidemiologica e le procedure conseguenti. Il DdP provvede ad eseguire il test diagnostico e si procede come indicato precedentemente.



3) Operatore sintomatico all'interno della struttura:

Nel caso in cui un operatore presenti un aumento della temperatura corporea al di sopra di 37,5°C o un sintomo compatibile con COVID-19, in ambito scolastico: assicurarsi che l'operatore indossi, come già previsto, una mascherina chirurgica; invitare e ad allontanarsi dalla struttura, rientrando al proprio domicilio e contattando il proprio MMG per la valutazione clinica necessaria. Il Medico curante valuterà l'eventuale prescrizione del test diagnostico. Il MMG, in caso di sospetto COVID-19, richiede tempestivamente il test diagnostico e lo comunica al DdP. Il Dipartimento di prevenzione provvede all'esecuzione del test diagnostico. Il Dipartimento di Prevenzione si attiva per l'approfondimento dell'indagine epidemiologica e le procedure conseguenti. Il Dipartimento di prevenzione provvede all'esecuzione del test diagnostico e si procede come indicato precedentemente. In caso di diagnosi di patologia diversa da COVID-19, il MMG redigerà una attestazione che l'operatore può rientrare scuola poiché è stato seguito il percorso diagnostico-terapeutico e di prevenzione per COVID-19 di cui al punto precedente e come disposto da documenti nazionali e regionali.

Si sottolinea che gli operatori hanno una priorità nell'esecuzione dei test diagnostici.

3) Operatore sintomatico al proprio domicilio:

Nel caso in cui un operatore presenti un aumento della temperatura corporea al di sopra di 37.5°C o un sintomo compatibile con COVID-19, al proprio domicilio: l'operatore deve restare a casa ed Informare il Medico Curante. Deve inoltre comunicare l'assenza dal lavoro per motivi di salute, con certificato medico. Il MMG, in caso di sospetto COVID-19, richiede tempestivamente il test diagnostico e lo comunica al DdP. Il DdP provvede all'esecuzione del test diagnostico e si attiva per l'approfondimento dell'indagine epidemiologica e le procedure conseguenti. Il DdP provvede ad eseguire il test diagnostico e si procede come indicato al paragrafo precedente. In caso di diagnosi di patologia diversa da COVID-19, il MMG redigerà una attestazione che l'operatore può rientrare scuola poiché è stato seguito il percorso diagnostico-terapeutico e di prevenzione per COVID-19 di cui al punto precedente e come disposto da documenti nazionali e regionali.



In caso di catena di trasmissione non nota: ☒

Qualora un alunno risultasse contatto stretto asintomatico di un caso di cui non è nota la catena di trasmissione, il DdP valuterà l'opportunità di effettuare un tampone contestualmente alla prescrizione della quarantena. Il tampone avrà lo scopo di verificare il ruolo dei minori asintomatici nella trasmissione del virus nella comunità.

4b) Studente e/o operatore scolastico convivente di un caso:

Si sottolinea che qualora un alunno o un operatore scolastico fosse convivente di un caso, esso, su valutazione del DdP, sarà considerato contatto stretto e posto in quarantena. Eventuali suoi contatti stretti (esempio compagni di classe dello studente in quarantena), non necessitano di quarantena, a meno di successive valutazioni del DdP in seguito a positività di eventuali test diagnostici sul contatto stretto convivente di un caso.

5) Studente e/o operatore scolastico risultano SARS-CoV-2 positivi

Effettuare una sanificazione straordinaria della scuola: in particolare, la sanificazione va effettuata se sono trascorsi 7 giorni o meno da quando la persona positiva ha visitato o utilizzato la struttura.

Vanno chiuse tutte le aree utilizzate dalla persona positiva fino al completamento della sanificazione. ☒

Aprire porte e finestre per favorire la circolazione dell'aria nell'ambiente. ☒

Sanificare (pulire e disinfettare) tutte le aree utilizzate dalla persona positiva, come uffici, aule, mense, bagni e aree comuni. ☒ Continuare con la pulizia e la disinfezione ordinaria e collaborare con il dipartimento di prevenzione.

In presenza di casi confermati COVID-19, spetta al DdP della ASL competente territorialmente di occuparsi dell'indagine epidemiologica volta ad espletare le attività di contact tracing (ricerca e gestione dei contatti). Per gli alunni ed il personale scolastico individuati come contatti stretti del caso confermato COVID-19 il DdP provvederà alla prescrizione della quarantena per i 14 giorni successivi all'ultima esposizione.



Per agevolare le attività di contact tracing, il referente scolastico per COVID-19 dovrà:

- fornire l'elenco degli studenti della classe in cui si è verificato il caso confermato;
- fornire l'elenco degli insegnanti/educatori che hanno svolto l'attività di insegnamento all'interno della classe in cui si è verificato il caso confermato;
- fornire elementi per la ricostruzione dei contatti stretti avvenuti nelle 48 ore prima della comparsa dei sintomi e quelli avvenuti nei 14 giorni successivi alla comparsa dei sintomi. Per i casi asintomatici, considerare le 48 ore precedenti la raccolta del campione che ha portato alla diagnosi e i 14 giorni successivi alla diagnosi;
- indicare eventuali alunni/operatori scolastici con fragilità; fornire eventuali elenchi di operatori scolastici e/o alunni assenti.

Elementi per la valutazione della quarantena dei contatti stretti e della chiusura di una parte o dell'intera scuola:

La valutazione dello stato di "contatto stretto" è di competenza del DdP e le azioni sono intraprese dopo una valutazione della eventuale esposizione. Se un alunno operatore scolastico risulta COVID-19 positivo, il Dipartimento di Prevenzione valuterà di prescrivere la quarantena a tutti gli studenti della stessa classe e agli eventuali operatori scolastici esposti che si configurino come contatti stretti.

La chiusura di una scuola o parte della stessa dovrà essere valutata dal DdP in base al numero di casi confermati e di eventuali cluster e del livello di circolazione del virus all'interno della comunità. Un singolo caso confermato in una scuola non dovrebbe determinarne la chiusura soprattutto se la trasmissione nella comunità non è elevata. Inoltre, il DdP potrà prevedere l'invio di unità mobili per l'esecuzione di test diagnostici presso la struttura scolastica in base alla necessità di definire eventuale circolazione del virus.



6) Studente o operatore scolastico contatto stretto di un contatto stretto di un caso

Si sottolinea che, qualora un alunno o un operatore scolastico risultasse contatto stretto di un contatto stretto (ovvero nessun contatto diretto con il caso), non vi è alcuna precauzione da prendere a meno che il contatto stretto del caso non risulti successivamente positivo ad eventuali test diagnostici (disposti dal DdP) e che quest'ultimo abbia accertato una possibile esposizione.

11. Sorveglianza sanitaria/medico competente/RLS

Il Medico Competente è consultato con continuità per tutti gli aspetti di sua competenza che riguardano la gestione dell'emergenza. Si richiede il parere di Medico Competente al fine di individuare i cd. lavoratori e studenti "fragili" e al fine di stabilire le misure di prevenzione e protezione di tali soggetti in questo momento di emergenza sanitaria (ad esempio smart working e/o scuola a distanza). A tal fine è stata attuata una collaborazione con il Legale Rappresentante e con il Servizio di Protezione e Prevenzione.

In particolare, in merito alla sorveglianza sanitaria si sottolinea quanto segue:

- 1- Sono garantite tutte le visite mediche previste per i lavoratori soggetti a sorveglianza sanitaria (anche operanti in modalità "lavoro agile");
- 2) Prima del rientro di un lavoratore positivo al COVID-19 è necessaria la visita medica (anche se il lavoratore non è soggetto a sorveglianza sanitaria), oltre alla comunicazione preventiva avente ad oggetto la certificazione medica da cui risulti l'avvenuta negativizzazione del tampone secondo le modalità previste e rilasciata dal Dipartimento di prevenzione territorialmente competente;
- 3) Sono garantite le visite mediche su richiesta del lavoratore che pensa di essere in condizioni di fragilità (anche se il lavoratore non è soggetto a sorveglianza sanitaria). E' il caso di precisare inoltre che, nello svolgimento di incontri o riunioni che prevedano la presenza del MC, verrà privilegiata la modalità di collegamento da remoto, ritenuta valida anche per la partecipazione alla riunione periodica di cui all'art. 35 del D.Lgs. 81/2008.



12. Formazione, informazione ed Istituzione della Commissione e aggiornamento del protocollo

Ricordando quanto già detto a proposito dell'importanza di predisporre una comunicazione efficace dei contenuti del Protocollo a tutti i soggetti potenzialmente interessati e la valenza strategica della sua massima pubblicizzazione nonché della condivisione delle regole in esso contenute, questa sezione assume un peso determinante e va curata in modo particolare.

Essa deve comprendere la trattazione di quattro ambiti distinti: informazione (ai sensi del D.Lgs. 81/2008, art. 36); informazione; formazione (anche ai sensi del D.Lgs. 81/2008, art. 37); cartellonistica e segnaletica.

In particolare, oltre quanto già indicato la formazione dovrà seguire i seguenti contenuti:

nozioni base sul virus SARS-CoV-2, sulla malattia COVID-19 e sul concetto di "contatto stretto"; obiettivi generali del Protocollo (perché un Protocollo, chi contribuisce alla sua definizione, ecc.); regole, indicazioni e modalità operative tratte dal Protocollo (per il personale scolastico, per le famiglie e gli allievi); spiegazioni in ordine ai principali concetti cardine contenuti nel Protocollo (ad es. perché il distanziamento fisico, l'uso della mascherina, la disinfezione, l'aerazione, ecc.); caratteristiche delle mascherine e modalità operative per il loro utilizzo; focus sulla sorveglianza sanitaria e i lavoratori/allievi fragili; focus sulla gestione dei casi sintomatici a scuola; ruolo e funzioni del Referente scolastico per il COVID-19.

La Commissione è costituita dalle seguenti figure:

- Legale Rappresentante/Direttore generale: Enrico Pizzoli;
- Referente Covid -19: Dott.ssa Valentina Panza
- Medico Competente: Dott. Turato Andrea;
- RSPP: Rossato Roberto,
- RLS:

opera al fine di valutare l'applicazione e la verifica delle regole del presente protocollo, nonché l'opportunità di aggiornare il presente protocollo in base all'andamento della curva epidemiologica.



4 Estensori del Documento

Il Legale Rappresentante, in collaborazione con il MEDICO COMPETENTE, il RESPONSABILE DEL SERVIZIO DI PREVENZIONE E PROTEZIONE, ha effettuato il presente protocollo correlato all'improvvisa emergenza legata alla diffusione del virus SARS-CoV-2 causa della malattia Covid-19 (Art. 271 del D.Lgs. 9 aprile 2008, n. 81 e s.m.i.).

Il presente documento è stato letto ed approvato da:

LEGALE RAPPRESENTANTE (ENRICO PIZZOLI)

Firma: _____

RSPP: (ROSSATO ROBERTO)

Firma: _____

MEDICO COMPETENTE (DOTT.TURATO ANDREA)

Firma: _____

RLS:

Firma: _____

che con la sottoscrizione dello stesso attestano la data certa del documento ai sensi dell'art.28, comma 2, del D.lgs.81/2008.

ALLEGATI:

MISURE DI RIDUZIONE DELLA DIFFUSIONE DEL CORONAVIRUS			
	<p>È fatto divieto l'accesso all'azienda da parte di coloro che non sono stati preventivamente autorizzati dalla stessa, secondo le procedure applicabili.</p> <p>È fatto divieto l'accesso a persone con sintomi quali febbre (maggiore di 37,5 °C), rosse, raffreddore o soggetti a provvedimenti di quarantena o risultati positivi al virus.</p>		
<p>Qualora una persona dovesse rientrare in uno di questi casi:</p>			
	<p>Sintomi quali febbre (37,5), tosse, difficoltà respiratorie.</p>		<p>Aver avuto contatti faccia a faccia in locale chiuso con persone risultate infette o a grave sospetto di infezione.</p>
<p>Per informazioni: Numero di pubblica utilità: 1500 Numero verde Regione Veneto: 800462340 Numero verde AULSS 3: 800938811</p>			
<p>Al fine di ridurre la diffusione, Vi invitiamo, comunque:</p>			
	<p>Lavare frequentemente le mani. Lavare le mani con acqua e sapone per almeno 60 secondi. Pulire le superfici con soluzioni detergenti.</p>		<p>Evitare di toccare con le mani la bocca e gli occhi, prima di averle lavate. Evitare strette di mano, baci e abbracci. Non toccarsi occhi e bocca con le mani</p>
	<p>Usare fazzoletti monouso per soffiarsi il naso e gettarli, una volta utilizzati, nei cestini. Evitare l'uso promiscuo di bottiglie o bicchieri. Indossare la mascherina.</p>		<p>Evitare contatti ravvicinati con persone che presentino sintomi influenzali quali tosse e raffreddore. Se possibile, mantenere una distanza di almeno 1 metro dalle persone. Ogni qual volta sia possibile, scegliere riunioni a distanza.</p>

Come **frizionare** le mani con la soluzione alcolica?

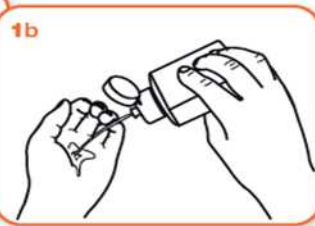
**USA LA SOLUZIONE ALCOLICA PER L'IGIENE DELLE MANI!
LAVALE CON ACQUA E SAPONE SOLTANTO SE VISIBILMENTE SPORCHE!**



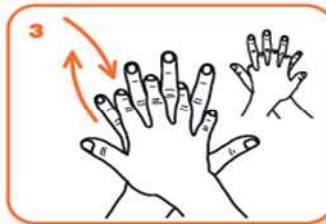
Durata dell'intera procedura: **20-30 secondi**



Versare nel palmo della mano una quantità di soluzione sufficiente per coprire tutta la superficie delle mani.



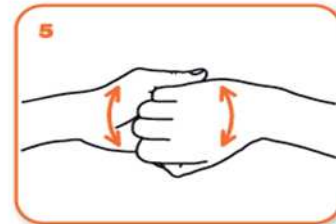
frizionare le mani palmo contro palmo



il palmo destro sopra il dorso sinistro intrecciando le dita tra loro e viceversa



palmo contro palmo intrecciando le dita tra loro



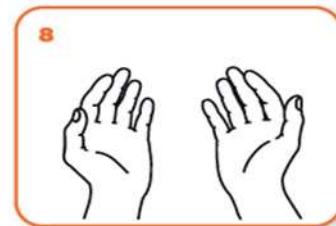
dorso delle dita contro il palmo opposto tenendo le dita strette tra loro



frizione rotazionale del pollice sinistro stretto nel palmo destro e viceversa



frizione rotazionale, in avanti ed indietro con le dita della mano destra strette tra loro nel palmo sinistro e viceversa



...una volta asciutte, le tue mani sono sicure.

INDOSSAMENTO FACCIALI FILTRANTI



- Indossare facciali filtranti da confezione originale integra e con mani pulite.
- Se si indossano occhiali, toglierli.
- Aprire il facciale e sagomare ad arco la barretta metallica (nasello).
- Portare entrambi gli elastici sulla parte anteriore.

- Appoggiare il facciale sul viso posizionando il nasello preformato sul naso.
- Portare l'elastico inferiore dietro la testa, al disotto delle orecchie e quello superiore alla sommità del cranio.



Adattare il nasello e aggiustare la posizione del facciale sul viso, usando entrambe le mani, in modo che la maschera aderisca bene al viso senza pieghe o tensioni nei punti di tenuta.

Verificare la tenuta del facciale tenendolo in posizione con entrambe le mani, ed inspirando o espirando rapidamente. Nel corso della prova non si devono percepire perdite d'aria dai bordi.



**SI PREGA DI
UTILIZZARE IL
GEL
DISINFETTANTE**

CORONAVIRUS 2019: COSA FARE SE...

Hai febbre, tosse, mal di gola, difficoltà respiratorie?...

1. Telefona al tuo medico di medicina generale o alla guardia medica. Se i sintomi sono gravi (febbre alta, difficoltà a respirare, confusione mentale) chiama il 118.

2. Non recarti di tua iniziativa dal medico o al Pronto Soccorso, per ridurre il rischio di contagiare altre persone!



3. Resta a casa e riduci al minimo i contatti con altre persone!



4. Quando stai vicino ad altre persone (es. familiari, persone che prestano assistenza ...) indossa una mascherina chirurgica e assicurati che anche loro la indossino!

5. Quando tossisci o starnutisci, copri il naso e la bocca con un fazzoletto monouso oppure con il gomito flesso!



6. Lavati le mani dopo esserti toccato gli occhi, soffiato il naso o aver tossito o starnutito.

7. Lavati le mani prima di toccare oggetti e superfici che possono essere toccati da altre persone!

8. Usa fazzoletti di carta monouso e gettali in sacchetti di plastica impermeabili dentro contenitori chiusi!

9. Lava frequentemente gli oggetti e le superfici con cui entri in contatto (ad es. quelle che si toccano oppure che possono essere contaminate da goccioline prodotte mentre si starnutisce, si tossisce o ci si soffia il naso). Per pulire, usa guanti e materiale monouso (es. carta) che, al termine del loro utilizzo, dovranno essere immediatamente gettati in sacchi impermeabili dentro contenitori chiusi; rimuovi lo sporco visibile usando acqua e un comune detergente, risciacqua bene e poi disinfetta con alcool etilico al 70% oppure con prodotti a base di ipoclorito di sodio (varechina) candeggina; ad ogni passaggio, usa carta o salviette pulite per evitare di ricontaminare la superficie appena detersa.

10. Lava i vestiti, gli asciugamani e la biancheria a 90°C.

11. Ventila spesso gli ambienti.

Procedura regionale (Regione del Veneto)
Nuovo coronavirus (SARS-CoV-2)
Rev. 01 del 28.02.2020

Per informazioni:
Numero di pubblica utilità: 1500
Numero verde Regione Veneto: 800462340
Numero verde AULSS 3: 800938811



AUTODICHIARAZIONE AI SENSI DEGLI ARTT. 46 E 47 D.P.R. N. 445/2000

Il/La sottoscritto/a _____, nato/a il
____/____/____

a _____ (prov.
_____)

In servizio presso

Posizione lavorativa

consapevole delle conseguenze penali previste in caso di dichiarazioni mendaci a pubblico ufficiale (art. 495 C.P.)

DICHIARA SOTTO LA PROPRIA RESPONSABILITÀ

- di essere a conoscenza delle disposizioni del DPCM 7/8/2020, art. 1, comma 6, lettera a, e di agire nel loro rispetto (*)

In particolare dichiara:

- di essere a conoscenza dei contenuti dell'art. 20 del D.Lgs. 81/2008, relativo agli obblighi dei lavoratori
- di essere a conoscenza delle attuali misure anti-contagio e di contrasto all'epidemia COVID-19 di cui al relativo Protocollo pubblicato nel sito dell'Istituto _____

Il/La sottoscritto/a dichiara inoltre di essere a conoscenza che i dati personali forniti nella presente dichiarazione sono necessari per la tutela della salute propria e di tutte le altre persone presenti all'interno di questa struttura; pertanto presta il proprio esplicito e libero consenso al loro trattamento per le finalità di cui alle norme in materia di contenimento e gestione dell'emergenza da COVID-19.

- Il proprio consenso al trattamento dei dati personali contenuti nella presente dichiarazione.

Data _____

Firma

*) DPCM 7/8/2020, art. 1

6. Allo scopo di contrastare e contenere il diffondersi del virus COVID-19 sull'intero territorio nazionale si applicano le seguenti misure:

a) i soggetti con infezione respiratoria caratterizzata da febbre (maggiore di 37,5 °C) devono rimanere presso il proprio domicilio, contattando il proprio medico curante;

[...]



AUTODICHIARAZIONE AI SENSI DEGLI ARTT. 46 E 47 D.P.R. N. 445/2000

Il/La sottoscritto/a _____, nato/a il
____/____/____

a _____ (prov.
_____)

Studente dell'Istituto

consapevole delle conseguenze penali previste in caso di dichiarazioni mendaci a pubblico ufficiale (art. 495 C.P.)

sotto la propria responsabilità o di quella di un esercente la responsabilità genitoriale,

DICHIARA

di essere a conoscenza delle disposizioni del DPCM 7/8/2020, art. 1, comma 6, lettera *a*, e di agire nel loro rispetto (*)

di essere a conoscenza delle attuali misure anti-contagio e di contrasto all'epidemia COVID-19 di cui al relativo Protocollo pubblicato nel sito dell'Istituto

Il/La sottoscritto/a dichiara inoltre di essere a conoscenza che i dati personali forniti nella presente dichiarazione sono necessari per la tutela della salute propria e di tutte le altre persone presenti all'interno di questa struttura; pertanto presta il proprio esplicito e libero consenso al loro trattamento per le finalità di cui alle norme in materia di contenimento e gestione dell'emergenza da COVID-19.

Il proprio consenso al trattamento dei dati personali contenuti nella presente dichiarazione.

Data _____

Firma dell'interessato

*) DPCM 7/8/2020, art. 1

6. Allo scopo di contrastare e contenere il diffondersi del virus COVID-19 sull'intero territorio nazionale si applicano le seguenti misure:

a) i soggetti con infezione respiratoria caratterizzata da febbre (maggiore di 37,5 °C) devono rimanere presso il proprio domicilio, contattando il proprio medico curante;

[...]



Facsimile di procedura da attuare per l'utilizzo dei termoscanner (Rif. Protocollo di sicurezza COVID-19 scolastico, punto 1)

Premessa

L'acquisizione di informazioni sugli eventuali sintomi da COVID-19 delle persone che accedono a scuola attraverso la rilevazione della temperatura corporea costituisce una delle misure più efficaci per evitare l'accesso di soggetti sintomatici e prevenire possibili contatti a rischio.

Modalità operative

La rilevazione della temperatura corporea all'accesso di una persona a scuola viene effettuata con misurazione a distanza (mediante termoscanner), a cura di un collaboratore scolastico che deve indossare la mascherina chirurgica e guanti monouso.

Nel caso in cui venga rilevata una temperatura corporea compresa tra 37,6 °C e 37,9 °C verrà effettuata una seconda misurazione di verifica. Se la temperatura corporea supera i 37,5 °C anche alla seconda misurazione e per temperature corporee dai 38 °C in su:

- alla persona non può essere consentito l'accesso a scuola;
- verrà momentaneamente isolata in un ambiente precedentemente individuato;
- se già non la indossa, le sarà fornita una mascherina chirurgica;
- se del caso, si chiamerà il 118 per chiedere informazioni sul da farsi.

Identificazione della persona

L'identificazione della persona e la registrazione della sua temperatura corporea (> 37,5 °C) avvengono solo qualora sia necessario a documentare le ragioni che hanno impedito l'accesso alla scuola.

In questo caso il collaboratore scolastico fornisce un'informativa scritta sul trattamento dei dati personali.

Informativa

L'informativa comprende i seguenti elementi di trattamento dei dati personali:

- finalità del trattamento - prevenzione dal contagio da COVID-19
- base giuridica - implementazione del protocollo di sicurezza anti-contagio ai sensi dell'art. 2, comma 1, del DPCM 7/8/2020, pubblicato nel sito dell'Istituto
- durata della conservazione dei dati - termine dello stato d'emergenza (attualmente il 15/10/2020)

Registro

L'identificazione della persona e la registrazione della sua temperatura corporea vengono trascritte su un apposito registro, conservato presso la sede scolastica (sotto la responsabilità del Legale Rappresentante/DSGA/Fiduciario di plesso), a cura del collaboratore scolastico preposto al trattamento dei dati sensibili e cui sono fornite le istruzioni necessarie. I dati possono essere trattati esclusivamente per finalità di prevenzione dal contagio da COVID-19 e non devono essere diffusi o comunicati a terzi al di fuori delle specifiche previsioni normative (es. in caso di richiesta da parte dell'Autorità sanitaria per la ricostruzione della filiera degli eventuali "contatti stretti" di una persona risultata positiva al COVID-19).



**MODULO DI REGISTRAZIONE E AUTODICHIARAZIONE
AI SENSI DEGLI ARTT. 46 E 47 D.P.R. N. 445/2000**

Il/la sottoscritto/a _____, nato/a il
____/____/____

a _____ (prov.
_____)

Residente a _____ (prov.
_____)

in via _____, n.

Recapito telefonico _____

Documento di riconoscimento _____ n. _____, del

In qualità di _____

consapevole delle conseguenze penali previste in caso di dichiarazioni mendaci a pubblico ufficiale (art. 495 C.P.)

DICHIARA SOTTO LA PROPRIA RESPONSABILITÀ

- di essere a conoscenza delle disposizioni del DPCM 7/8/2020, art. 1, comma 6, lettera *a*, e di agire nel loro rispetto (*)

In particolare dichiara:

- di non essere stato/a sottoposto/a negli ultimi 14 giorni alla misura della quarantena o dell'isolamento domiciliare
- di non essere attualmente positivo/a al SARS-CoV-2 e di non essere stato/a in contatto con persone risultate positive al SARS-CoV-2, per quanto di propria conoscenza, negli ultimi 14 giorni
- di non avere né avere avuto nei precedenti 3 giorni febbre superiore a 37,5 °C o altri sintomi da infezione respiratoria

Il/La sottoscritta dichiara inoltre di essere a conoscenza che i dati personali forniti nella presente dichiarazione sono necessari per la tutela della salute propria e di tutte le altre persone presenti all'interno di questa struttura; pertanto presta il proprio esplicito e libero consenso al loro trattamento per le finalità di cui alle norme in materia di contenimento e gestione dell'emergenza da COVID-19.

- Il proprio consenso al trattamento dei dati personali contenuti nella presente dichiarazione.

Data _____

Firma (ora ingresso _____)



Firma (ora uscita _____)

Patto Educativo di Corresponsabilità 2020/2021



Patto educativo di corresponsabilità (D.P.R. 245/2007)

La Scuola Superiore di Padova

- Visto il D.M. 5843/A3 del 16 ottobre 2006 “Linea di indirizzo sulla cittadinanza democratica e legalità”.
- Visto il “Regolamento recante lo statuto delle studentesse e degli studenti universitari” (08 Settembre 2011).
- Visto il D.M. 16 de 5 febbraio 2007 “Linee di indirizzo generali ed azioni a livello nazionale per la prevenzione del bullismo”.
- Visto il D.M. 30 del 15 marzo 2007 “Linee di indirizzo indicazioni in materia di utilizzo di telefoni cellulari e di altri dispositivi elettronici durante l’attività didattica, irrogazioni di sanzioni disciplinari, dovere di vigilanza e di corresponsabilità dei genitori e dei docenti”
- Visti “PROTOCOLLO D’INTESA PER GARANTIRE L’AVVIO DELL’ANNO SCOLASTICO NEL RISPETTO DELLE REGOLE DI SICUREZZA PER IL CONTENIMENTO DELLA DIFFUSIONE DI COVID-19” protocollo per dare l’attuazione alle indicazioni impartiti con successivi atti del CTS (Comitato Tecnico Scientifico) del 28 maggio 2020 e il DECRETO MINISTERIALE n. 39 del 26.06.2020 e le "LINEE GUIDA DELL' ISTITUTO SCOLASTICO DELLA REGIONE DEL VENETO" del 27.08.2020.

stipula con lo STUDENTE il seguente patto educativo di corresponsabilità



In merito alle misure di prevenzione, contenimento e contrasto alla diffusione del SARS-CoV-2 e della malattia da coronavirus COVID-19,

L'Istituzione scolastica si impegna a:

1. Realizzare tutti gli interventi di carattere organizzativo, nei limiti delle proprie competenze e con le risorse a disposizione, nel rispetto della normativa vigente e delle linee guida emanate dal Ministero della Salute, dal Comitato tecnico-scientifico e dalle altre autorità competenti, finalizzate alla mitigazione del rischio di diffusione del SARS-CoV-2;
2. Organizzare e realizzare azioni di informazione rivolte a all'intera comunità scolastica e di formazione del personale per la prevenzione della diffusione del SARS-CoV-2;
3. Offrire iniziative in presenza e a distanza per il recupero degli apprendimenti e delle altre situazioni di svantaggio determinate dall'emergenza sanitaria;
4. Intraprendere azioni di formazione e aggiornamento del personale scolastico in tema di competenze digitali al fine di implementare e consolidare pratiche didattiche efficaci con l'uso delle nuove tecnologie, utili anche nei periodi di emergenza sanitaria, a supporto degli apprendimenti delle studentesse e degli studenti;
5. Intraprendere iniziative di alfabetizzazione digitale a favore delle studentesse e degli studenti al fine di promuovere sviluppare un uso efficace e consapevole delle nuove tecnologie nell'ambito dei percorsi personali di apprendimento;
6. Garantire la massima trasparenza negli atti amministrativi, chiarezza e tempestività nelle comunicazioni, anche attraverso l'utilizzo di strumenti informatici, garantendo il rispetto della privacy.

Lo studente si impegna a:

1. Prendere visione del Regolamento recante misure di prevenzione e contenimento della diffusione del SARS-CoV-2 e informarsi costantemente sulle iniziative intraprese dalla scuola in materia;
2. Condividere e sostenere le indicazioni della scuola, in un clima di positiva collaborazione, al fine di garantire lo svolgimento in sicurezza di tutte le attività scolastiche;
3. Monitorare sistematicamente e quotidianamente il proprio stato di salute e nel caso di sintomatologia riferibile al COVID-19 (febbre con temperatura superiore ai 37,5°C, brividi, tosse secca, spassatezza, indolenzimento, dolori muscolari, diarrea, perdita del gusto e/o dell'olfatto, difficoltà respiratorie o fiato corto), rimanere presso la propria abitazione e/o domicilio ed informare immediatamente il proprio medico di famiglia o la guardia medica seguendone le indicazioni e le disposizioni;
4. In caso di positività accertata al SARS-CoV-2 collaborare con il Legale Rappresentante o con il suo Primo collaboratore, individuato come referente COVID-19 e con il Dipartimento



di prevenzione dell'Azienda sanitaria locale per consentire il monitoraggio basato sul tracciamento dei contatti stretti al fine di identificare precocemente la comparsa di possibili altri casi;

5. Rispettare gli orari di ingresso, uscita e frequenza scolastica e rispettare le regole delle attività didattiche sia in presenza che a distanza.

La studentessa/Lo studente si impegna a:

1. Partecipare allo sforzo della comunità scolastica e delle altre realtà sociali di prevenire e contrastare la diffusione del SARS-CoV-2;
2. Prendere visione, rispettare puntualmente e promuovere il rispetto tra le compagne e i compagni, di tutte le norme previste dal Regolamento recante misure di prevenzione e contenimento della diffusione del SARS-CoV-2 dell'Istituto;
3. Monitorare costantemente il proprio stato di salute, anche attraverso la misurazione della propria temperatura corporea, e comunicare tempestivamente alla scuola la comparsa di sintomi riferibili al COVID-19 (febbre con temperatura superiore ai 37,5°C, brividi, tosse secca, spossatezza, indolenzimento, dolori muscolari, diarrea, perdita del gusto e/o dell'olfatto, difficoltà respiratorie o fiato corto) per permettere l'attuazione del protocollo di sicurezza e scongiurare il pericolo di contagio di massa;
4. Collaborare attivamente e responsabilmente con gli insegnanti, gli altri operatori scolastici, le compagne e i compagni, nell'ambito delle attività didattiche in presenza e a distanza, ovvero con l'ausilio di piattaforme digitali, intraprese per l'emergenza sanitaria, nel rispetto del diritto all'apprendimento di tutti e dei regolamenti della Scuola Stessa.

Il Legale Rappresentante
Pizzoli Enrico

Il Direttore
Pizzoli Enrico

Il Referente COVID-19
Dott.ssa Panza Valentina

.....

.....

.....

Lo Studente (*per accettazione*)

.....



ORARIO 1° SEMESTRE: 5 ottobre 2020 – 22 gennaio 2021

1° anno – CORSO INGLESE - SPAGNOLO (14)

Brevigliero Giulia, Fecchio Asia, Ongaro Giorgia, Orlando Mario, Poliero Isabella, Rizzonato Luca,
Romiti Aurora, Salvaro Tommaso, Spitoni Simone, Tomieri Fabio, Vettor Beatrice, Zampa Ilaria
Zanettin Elena

LUNEDI'	10.00-13.00	Aula magna	spagnolo	Prof. Cazorla Cáceres Ana	Lingua e traduzione L2 - grammatica
	14.00-16.00	Aula magna	inglese	Prof. Scagnetti Matteo	Lingua e traduzione L1 – mediazione passiva
MARTEDI'	10.00-12.00	ON-LINE	inglese	Prof. Franchi Luigi	Cultura e civiltà L1
	12.00-14.00	ON-LINE		Prof. Guella Lorenzo	Linguistica italiana
	14.00-16.00	ON-LINE		Prof. Cavedon Renato	Geografia politica ed economica
MERCOLEDI'	09.00-12.00	ON-LINE	inglese	Prof. Kim Ann Barchi	Lingua e traduzione L1 - grammatica
	12.00-14.00	ON-LINE	spagnolo	Prof. Serrano Olivé Maria	Lingua e traduzione L2 – mediazione attiva
	14.00-16.00	ON-LINE	spagnolo	Prof. Alba Ruben	Cultura e civiltà L2
GIOVEDI'	11.00-13.00	ON-LINE	inglese	Prof. Bailey Andrew	Lingua e traduzione L1 – mediazione attiva
	14.00-16.00	ON-LINE		Prof. Cattelan Mattia	Informatica applicata
VENERDI'	09.00-11.00	Aula informatica grande	spagnolo	Prof. Davini Gabriele	Lingua e traduzione L2 – mediazione passiva
	14.00-16.00	Aula 4	Indirizzo moda	Prof. Fucigna Domenico	Storia della moda e del costume



ORARIO 1° SEMESTRE: 5 ottobre 2020 – 22 gennaio 2021

1° anno – CORSO INGLESE – TEDESCO (7)

Bortoloso Navonjy Antoinette, Dal Maso Maria Iris, Mocetti Irene, Nardi Sofia, Palliser Chloe', Perdoncin Anna, Tincani Elena

LUNEDI'	9.00-12.00	Aula 1	tedesco	Prof. Meyer Nina	Lingua e traduzione L2 - grammatica
	14.00-16.00	Aula magna	inglese	Prof. Scagnetti Matteo	Lingua e traduzione L1 – mediazione passiva
MARTEDI'	10.00-12.00	ON-LINE	inglese	Prof. Franchi Luigi	Cultura e civiltà L1
	12.00-14.00	ON-LINE		Prof. Guella Lorenzo	Linguistica italiana
	14.00-16.00	ON-LINE		Prof. Cavedon Renato	Geografia politica ed economica
MERCOLEDI'	09.00-12.00	ON-LINE	inglese	Prof. Kim Ann Barchi	Lingua e traduzione L1 - grammatica
	14.00-16.00	ON-LINE	tedesco	Prof. Neises Annette	Lingua e traduzione L2 – mediazione attiva
GIOVEDI'	9.00-11.00	ON-LINE	tedesco	Prof. Wilkening Anne	Cultura e civiltà L2
	11.00-13.00	ON-LINE	inglese	Prof. Bailey Andrew	Lingua e traduzione L1 – mediazione attiva
	14.00-16.00	ON-LINE		Prof. Cattelan Mattia	Informatica applicata
VENERDI'	09.00-11.00	Aula informatica piccola	tedesco	Prof. Rango Elena	Lingua e traduzione L2 – mediazione passiva



ORARIO 1° SEMESTRE: 5 ottobre 2020 – 22 gennaio 2021

1° anno – CORSO INGLESE - FRANCESE (14)

Avesani Arianna, Di Pinto Claudia, Haireche Adel, Ibba Greta Anna, Marangoni Sara, Scattolon Eva, Schiavato Serena
Uliana Lara

LUNEDI'	14.00-16.00	Aula magna	inglese	Prof. Scagnetti Matteo	Lingua e traduzione L1 – mediazione passiva
MARTEDI'	10.00-12.00	ON-LINE	inglese	Prof. Franchi Luigi	Cultura e civiltà L1
	12.00-14.00	ON-LINE		Prof. Guella Lorenzo	Linguistica italiana
	14.00-16.00	ON-LINE		Prof. Cavedon Renato	Geografia politica ed economica
MERCOLEDI'	09.00-12.00	ON-LINE	inglese	Prof. Kim Ann Barchi	Lingua e traduzione L1 - grammatica
GIOVEDI'	11.00-13.00	ON-LINE	inglese	Prof. Bailey Andrew	Lingua e traduzione L1 – mediazione attiva
	14.00-16.00	ON-LINE		Prof. Cattelan Mattia	Informatica applicata
VENERDI'	09.00-11.00	Aula 1	francese	Prof. Pannier Virginie	Cultura e civiltà L2
	12.00-14.00	Aula 1	francese	Prof. Scagnetti Matteo	Lingua e traduzione L2 – mediazione passiva
	14.00-16.00	Aula 4	Indirizzo moda	Prof. Fucigna Domenico	Storia della moda e del costume



ORARIO 1° SEMESTRE: 5 ottobre 2020 – 22 gennaio 2021

2° anno – CORSO INGLESE - SPAGNOLO (15)

Buffon Denise, Casella Giulia, Cesaro Enrico, Dal Bosco Elisa, Eshun Jonathan Kwame Nimo, Farina Giada, Malandrini Iole Chiara, Perinot Erica, Pignatelli Maya, Santoru Veronica, Serina Vittoria, Tozzi Iliaria, Zanatta Elena, Zennaro Julia, Vollo Costanza

LUNEDI'	11.00-13.00	ON-LINE	Indirizzi moda e R.I.	Prof. Parrella Luca	Economia Aziendale
	14.00-16.00	ON-LINE	inglese	Prof. Bailey Andrew	Lingua e traduzione L1 – mediazione attiva
MARTEDI'	10.00-12.00	ON-LINE	spagnolo	Prof. Cazorla Càceres Ana	Lingua e traduzione L2 – mediazione attiva
	13.00-15.00	ON-LINE	inglese	Prof. Woodbury Irene	Lingua e traduzione L1 – grammatica
	15.00-17.00	ON-LINE	inglese	Prof. Franchi Luigi	Storia della cultura dei Paesi di lingua anglofona L1
MERCOLEDI'	9.00-11.00	Aula magna	spagnolo	Prof. Serrano Olivé Maria	Lingua e traduzione L2 – mediazione orale
	11.00-14.00	Aula magna	spagnolo	Prof. Cazorla Càceres Ana	Lingua e traduzione L2 – grammatica
	14.30-16.30	Aula magna	inglese	Prof. Scagnetti Matteo	Lingua e traduzione L1 – mediazione passiva
GIOVEDI'	9.00-11.00	ON-LINE	inglese	Prof. Zampieri stefano	Lingua e traduzione L1 – mediazione orale
	15.00-17.00	ON-LINE		Prof. Guella Lorenzo	Letteratura italiana
VENERDI'	11.00-13.00	Aula info grande	spagnolo	Prof. Davini Gabriele	Lingua e traduzione L2 – mediazione passiva
	14.00-16.00	Aula 10	Indirizzo classico	Prof. Parrella Luca	Economia e gestione delle imprese



ORARIO 1° SEMESTRE: 5 ottobre 2020 – 22 gennaio 2021

2° anno – CORSO INGLESE - TEDESCO (8)

Bacco Nicole, Famengo Marianna, Giancesello Giulia, Martis Elena Anca, Mattiazzo Stella, Poli Gabriele, Saccon Elena, Tiozzo Brasiola Alessia

LUNEDI'	11.00-13.00	ON-LINE	Indirizzi moda e R.I.	Prof. Parrella Luca	Economia Aziendale
	14.00-16.00	ON-LINE	inglese	Prof. Bailey Andrew	Lingua e traduzione L1 – mediazione attiva
MARTEDI'	09.00-11.00	ON-LINE	tedesco	Prof. Neises Annette	Lingua e traduzione L2 – mediazione attiva
	13.00-15.00	ON-LINE	inglese	Prof. Woodbury Irene	Lingua e traduzione L1 – grammatica
	15.00-17.00	ON-LINE	inglese	Prof. Franchi Luigi	Storia della cultura dei Paesi di lingua anglofona L1
MERCOLEDI'	14.30-16.30	Aula magna	inglese	Prof. Scagnetti Matteo	Lingua e traduzione L1 – mediazione passiva
GIOVEDI'	9.00-11.00	ON-LINE	inglese	Prof. Zampieri stefano	Lingua e traduzione L1 – mediazione orale
	15.00-17.00	ON-LINE		Prof. Guella Lorenzo	Letteratura italiana
VENERDI'	09.00-12.00	Aula magna	tedesco	Prof. Meyer Nina	Lingua e traduzione L2 – grammatica
	12.00-14.00	Aula magna	tedesco	Prof. Rango Elena	Lingua e traduzione L2 – mediazione passiva
	14.00-16.00	Aula 10	Indirizzo classico	Prof. Parrella Luca	Economia e gestione delle imprese



ORARIO 1° SEMESTRE: 5 ottobre 2020 – 22 gennaio 2021

2° anno – CORSO INGLESE - RUSSO (7)

Bacco Nicole, Gaudio Giulia, Lorenzetto Alessia, Reghellin Giada, Sorato Emma, Sorgato Matteo, Serina Vittoria

LUNEDI'	09.00-11.00	ON-LINE	russo	Prof. Milani Sara	Lingua e traduzione L2 – mediazione passiva
	11.00-13.00	ON-LINE	Indirizzi moda e R.I.	Prof. Parrella Luca	Economia Aziendale
	14.00-16.00	ON-LINE	inglese	Prof. Bailey Andrew	Lingua e traduzione L1 – mediazione attiva
MARTEDI'	11.00-13.00	ON-LINE	russo	Prof. Akapova Irina	Lingua e traduzione L2 – mediazione attiva
	13.00-15.00	ON-LINE	inglese	Prof. Woodbury Irene	Lingua e traduzione L1 – grammatica
	15.00-17.00	ON-LINE	inglese	Prof. Franchi Luigi	Storia della cultura dei Paesi di lingua anglofona L1
MERCOLEDI'	14.30-16.30	Aula magna	inglese	Prof. Scagnetti Matteo	Lingua e traduzione L1 – mediazione passiva
GIOVEDI'	9.00-11.00	ON-LINE	inglese	Prof. Zampieri stefano	Lingua e traduzione L1 – mediazione orale
	11.00-13.00	ON-LINE	russo	Prof. Gatti Rach Maria	Lingua e traduzione L2 – grammatica
	15.00-17.00	ON-LINE		Prof. Guella Lorenzo	Letteratura italiana
VENERDI'	09.00-11.00	Aula cabine	russo	Prof. Nieddu Elena	Lingua e traduzione L2 – mediazione orale
	14.00-16.00	Aula 10	Indirizzo classico	Prof. Parrella Luca	Economia e gestione delle imprese



ORARIO 1° SEMESTRE: 5 ottobre 2020 – 22 gennaio 2021

2° anno – CORSO INGLESE - SPAGNOLO (14)

Battan edoardo, bianchi anna, bortolazzi chiara, candeo sofia, carnieletto isabella, Conte giulia, De lima machado, dayanne stefanye, Fattori federica, Filimon loredana gabriela, Follin vanessa, Grifalconi lo re eleonora, Laura fabiola, Messulam enrico, Ogonaga paz sara, Raimondi bianca, Vianello valentina

LUNEDI'	9.00-13.00	ON-LINE	inglese	Prof. Andolfo Francesca	Lingua e traduzione L1 – mediazione orale
	13.00-15.00	ON-LINE	spagnolo	Prof. Cazorla Càceres Ana	Lingua e traduzione L2 – grammatica
MARTEDI'	09.00-13.00	Aula cabine	spagnolo	Prof. Serrano Olivé Maria	Lingua e traduzione L2 – mediazione orale
	14.00-16.00	Aula magna	spagnolo	Prof. Davini Gabriele	Lingua e traduzione L2 – mediazione passiva
MERCOLEDI'	13.00-15.00	ON-LINE	inglese	Prof. Barchi Ann Kim	Lingua e traduzione L1 – grammatica
	15.00-17.00	ON-LINE		Prof. Franceschin Germano	Diritto commerciale
GIOVEDI'	09.00-11.00	Aula info grande	spagnolo	Prof. Cazorla Càceres Ana	Lingua e traduzione L2 – mediazione attiva
VENERDI'	09.00-11.00	ON-LINE	inglese	Prof. Osimo Bruno	Lingua e traduzione L1 – mediazione passiva
	13.00-15.00	ON-LINE	inglese	Prof. Bailey Andrew	Lingua e traduzione L1 – mediazione attiva

N.B. Verranno attivate le materie complementari e diritto dell'U.E.



ORARIO 1° SEMESTRE: 5 ottobre 2020 – 22 gennaio 2021

2° anno – CORSO INGLESE – TEDESCO (7)

Adorno andrea, Baggio angela, Burgos sasha, Conz Cristina, Klassen alisa Jennifer, Nguyen thi thanh thanh,
Regazzo francesca, Sanyo zsaklin, Striblea luiza

LUNEDI'	9.00-13.00	ON-LINE	inglese	Prof. Andolfo Francesca	Lingua e traduzione L1 – mediazione orale
MARTEDI'	9.00-11.00	Aula 1	tedesco	Prof. Rango Elena	Lingua e traduzione L2 – mediazione passiva
	11.00-13.00	Aula 4	tedesco	Prof. Meyer Nina	Lingua e traduzione L2 – grammatica
MERCOLEDI'	09.00-11.00	ON-LINE	tedesco	Prof. Neises Annette	Lingua e traduzione L2 – mediazione attiva
	13.00-15.00	ON-LINE	inglese	Prof. Barchi Ann Kim	Lingua e traduzione L1 – grammatica
	15.00-17.00	ON-LINE		Prof. Franceschin Germano	Diritto commerciale
GIOVEDI'					
VENERDI'	09.00-11.00	ON-LINE	inglese	Prof. Osimo Bruno	Lingua e traduzione L1 – mediazione passiva
	13.00-15.00	ON-LINE	inglese	Prof. Bailey Andrew	Lingua e traduzione L1 – mediazione attiva

N.B. Verranno attivate le materie complementari e diritto dell'U.E.



ORARIO 1° SEMESTRE: 5 ottobre 2020 – 22 gennaio 2021

2° anno – CORSO INGLESE - RUSSO (14)

Bimbati gaia, de pasquale kerol, giada nicola, jardan irina, lambertini joele, Lonardi elisa, milan gioia, scattolin valentina, semenzato francesco

LUNEDI'	9.00-13.00	ON-LINE	inglese	Prof. Andolfo Francesca	Lingua e traduzione L1 – mediazione orale
MARTEDI'					
MERCOLEDI'	09.00-11.00	ON-LINE	russo	Prof. Milani Sara	Lingua e traduzione L2 – grammatica
	13.00-15.00	ON-LINE	inglese	Prof. Barchi Ann Kim	Lingua e traduzione L1 – grammatica
	15.00-17.00	ON-LINE	russo	Prof. Gatti Rach Maria	Lingua e traduzione L2 – mediazione passiva
GIOVEDI'	09.00-13.00	Aula cabine	russo	Prof. Krokha Polina	Lingua e traduzione L2 – mediazione orale
	14.00-16.00	Aula 4	russo	Prof. Akapova Irina	Lingua e traduzione L2 – mediazione attiva
VENERDI'	09.00-11.00	ON-LINE	inglese	Prof. Osimo Bruno	Lingua e traduzione L1 – mediazione passiva
	13.00-15.00	ON-LINE	inglese	Prof. Bailey Andrew	Lingua e traduzione L1 – mediazione attiva

N.B. Verranno attivate le materie complementari e diritto dell'U.E.